

**BMW Group.**  
**Finanzanalystentag.**

**Dr. Friedrich Eichiner**  
Mitglied des Vorstands der BMW AG,  
Finanzen

**19. März 2009**

# **BMW Group.**

## **Sonderfaktoren belasten Konzernergebnis 2008.**

- **Konzernumsatz fällt um 5,0% auf  
53,2 Mrd. EUR.**
- **Konzernergebnis von Sonderfaktoren in Höhe  
von 2,4 Mrd. EUR belastet.**
- **Konzernergebnis (EBIT) fällt um 78,1% auf  
921 Mio. EUR.**
- **Ergebnis vor Steuern fällt um 90,9% auf  
351 Mio. EUR.**

# **BMW Group.**

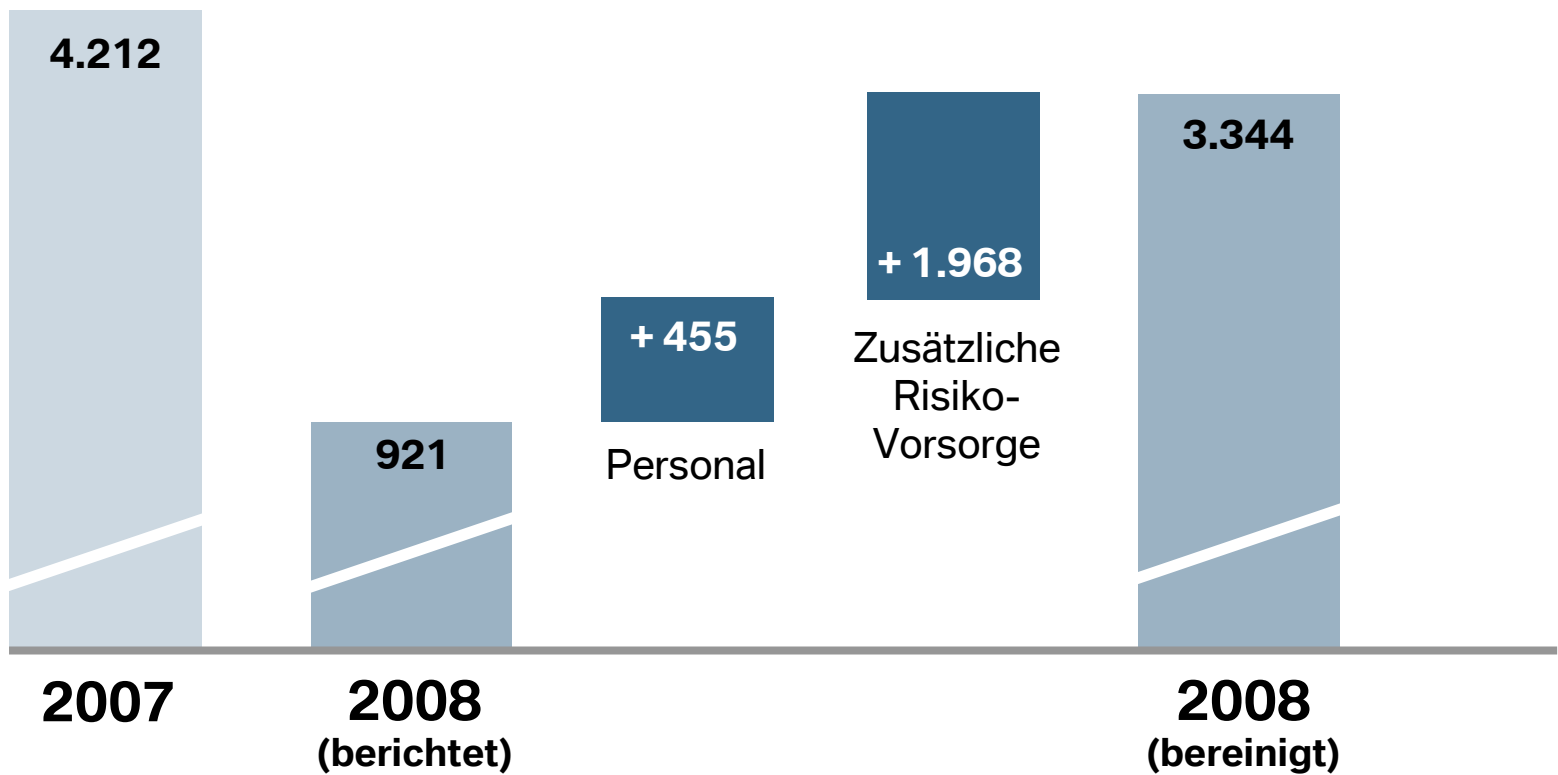
## **Belastungen durch zusätzliche Risikovorsorgen und Abfindungen.**

- **Sonderbelastung durch zusätzliche Risikovorsorgen in Höhe von insgesamt 1.968 Mio. EUR:**
  - **1.605 Mio. EUR für Restwertverluste**
  - **363 Mio. EUR für Kreditausfälle**
- **Sonderbelastung durch den Personalabbau in Höhe von 455 Mio. EUR.**

# BMW Group.

## Bereinigtes Konzernergebnis (EBIT).

in Mio. €



Bereinigte EBIT Marge liegt bei 6,3% (Vorjahr: 7,5%).

# BMW Group.

## Forschungs- und Entwicklungskosten.

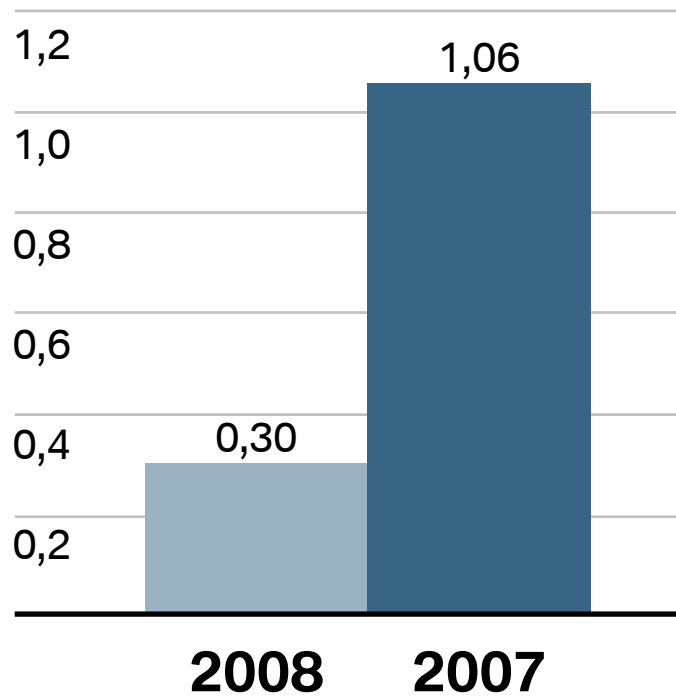
Mio. €	2008	2007	Veränd. in %
F&E Aufwand GuV	2.825	2.920	- 3,3
F&E Anteil am Umsatz (in %)	5,3	5,2	-
Abschreibungen	- 1.185	- 1.109	6,9
Aktivierung v. Entwicklungskosten	+ 1.224	+ 1.333	- 8,2

Gesamte F&E-Leistungen	2.864	3.144	- 8,9
F&E Anteil am Umsatz (gesamt, in %)	5,4	5,6	
Aktivierungsquote (in %)	42,7	42,4	

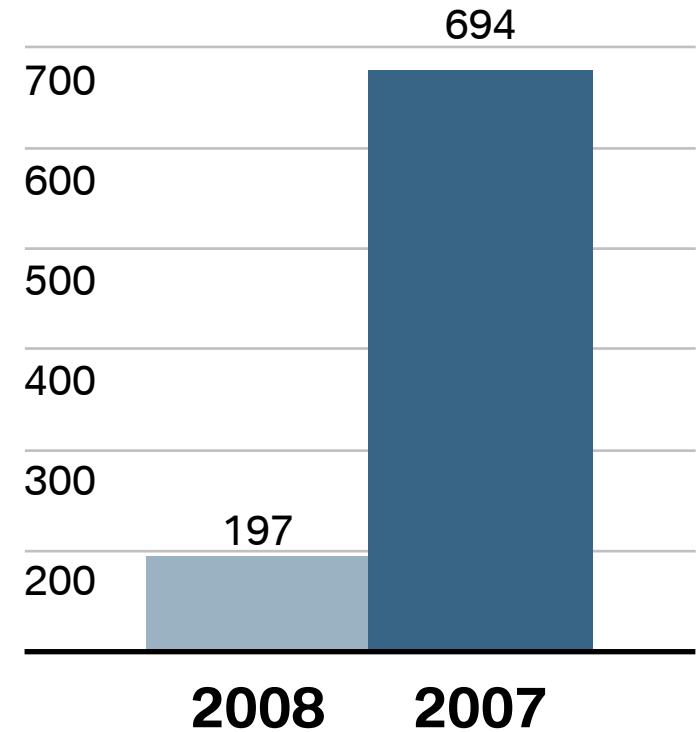
# BMW Group.

## Entwicklung der Dividende.

Dividende\*  
in €



Dividendensumme  
in Mio. €



\*je Stammaktie

# **BMW Group.**

## **Operative Verbesserung in 2008.**

- **Deutliche Fixkostensenkungen gegenüber Vorjahr.**
- **Einsparpotenziale bei den Materialkosten gehoben.**
- **Weitere Produktivitätssteigerungen.**
- **Solide Finanzposition weiter ausgebaut, Konzernliquidität um 86,3% auf 8,1 Mrd. EUR erhöht.**

# BMW Group.

## Überblick Segment Automobile.

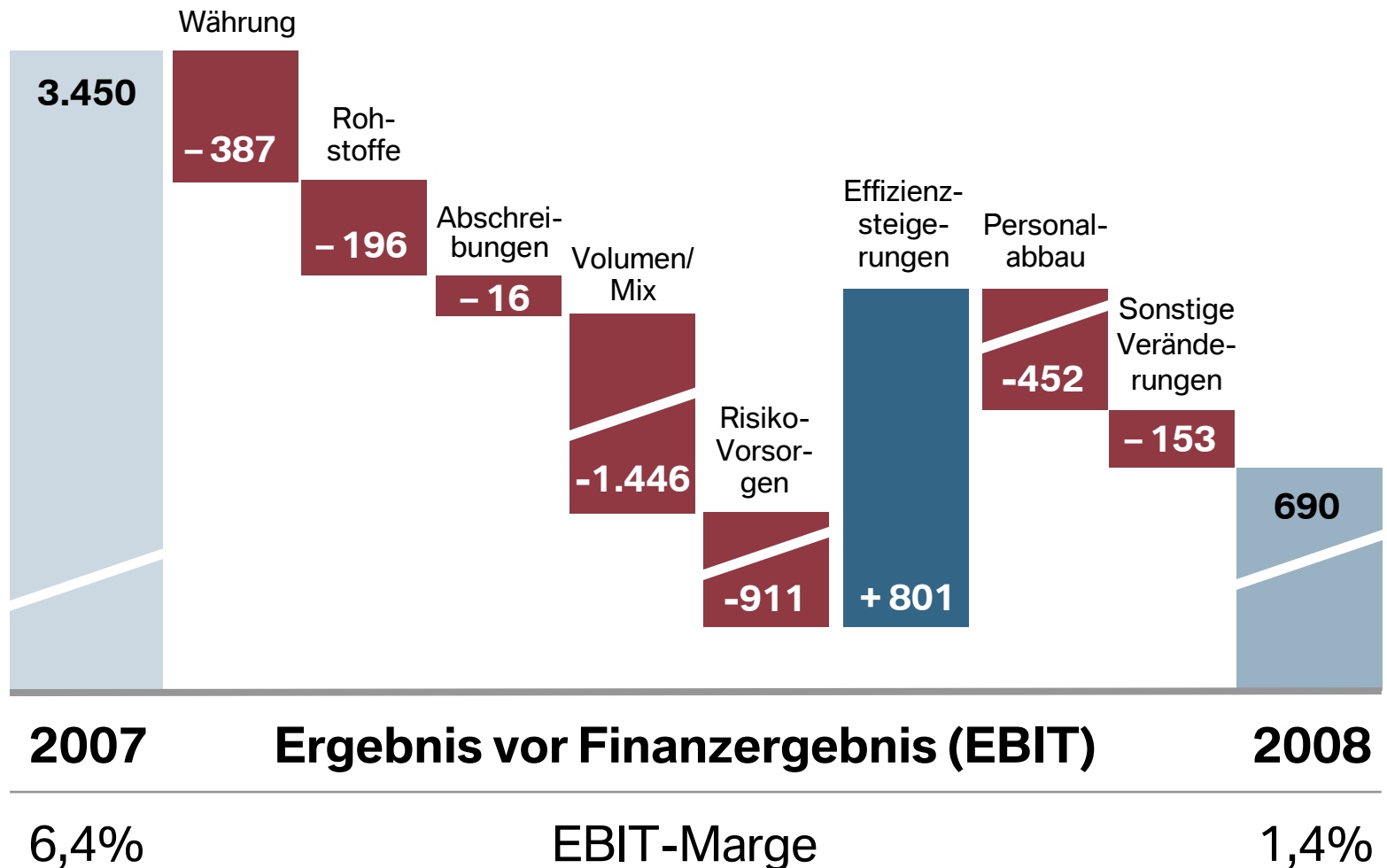
Mio. €	2008	2007	Veränderung in %
Umsatz	48.782	53.818	- 9,4
EBIT	690	3.450	- 80,0
EBIT (bereinigt)	2.053	3.450	- 40,5
EBIT-Marge (in %)	1,4	6,4	- 78,1
EBIT-Marge (bereinigt, in %)	4,2	6,4	- 34,4
RoCE (in %)	4,9	24,7	- 80,2
RoCE (bereinigt, in %)	14,6	24,7	- 40,9



# BMW Group.

## Ergebniseffekte im Segment Automobile.

in Mio. €



# **BMW Group.**

## **Segment Automobile – erfolgreiches Finanzmanagement.**

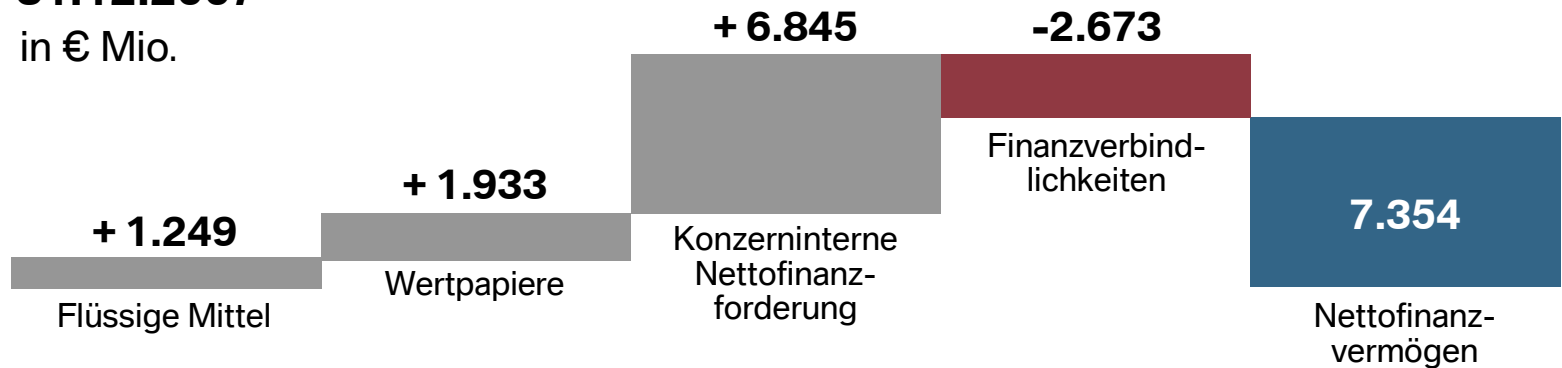
- **Aktives, vorausschauendes Finanzmanagement:**
  - **Abbau des Nettoumlaufvermögens (Working Capital) um 1.177 Mio. EUR.**
  - **Free Cashflow: - 81 Mio. EUR.**
  - **Nettofinanzvermögen: 9.046 Mio. EUR.**

# BMW Group.

## Nettofinanzvermögen des Automobilgeschäfts.

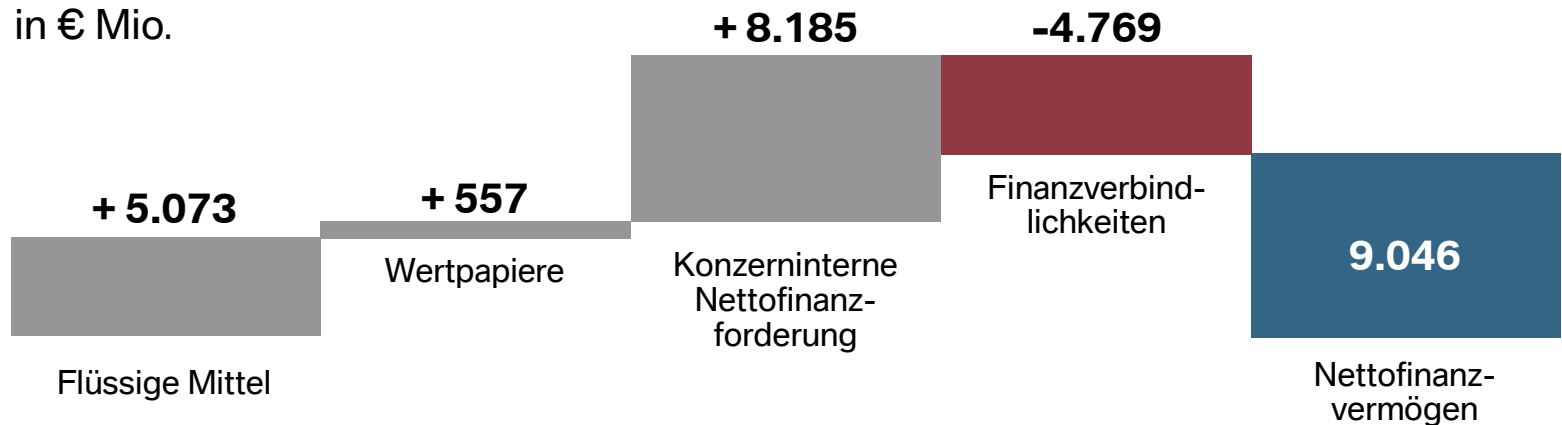
**31.12.2007**

in € Mio.



**31.12.2008**

in € Mio.



# BMW Group.

## Überblick Segment Finanzdienstleistungen.

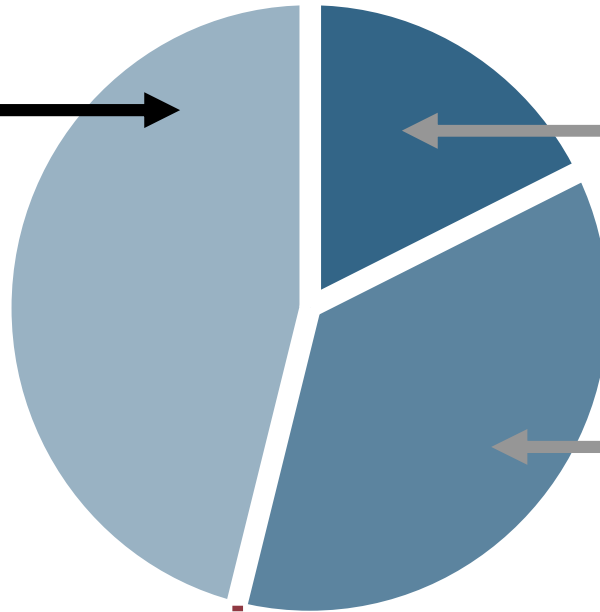
Mio. €	2008	2007	Veränderung in %
Bilanzielles Geschäftsvolumen	57.587	51.257	12,3
Leasing- und Finanzierungs- verträge mit Kunden (Mio.)	3,03	2,63	15,2
Penetrationsrate (in %)	48,5	44,7	8,5
EBT	-292	743	-
EBT (bereinigt)	768	743	3,4
RoE (in %)	-	18,1	-
RoE (bereinigt, in %)	19,1	18,1	5,5

# BMW Group.

## Zusätzliche Risikovorsorgen.

**Gesamt: 1.968 Mio. EUR**

**Segment  
Automobile:  
911 Mio. EUR  
Restwerte**



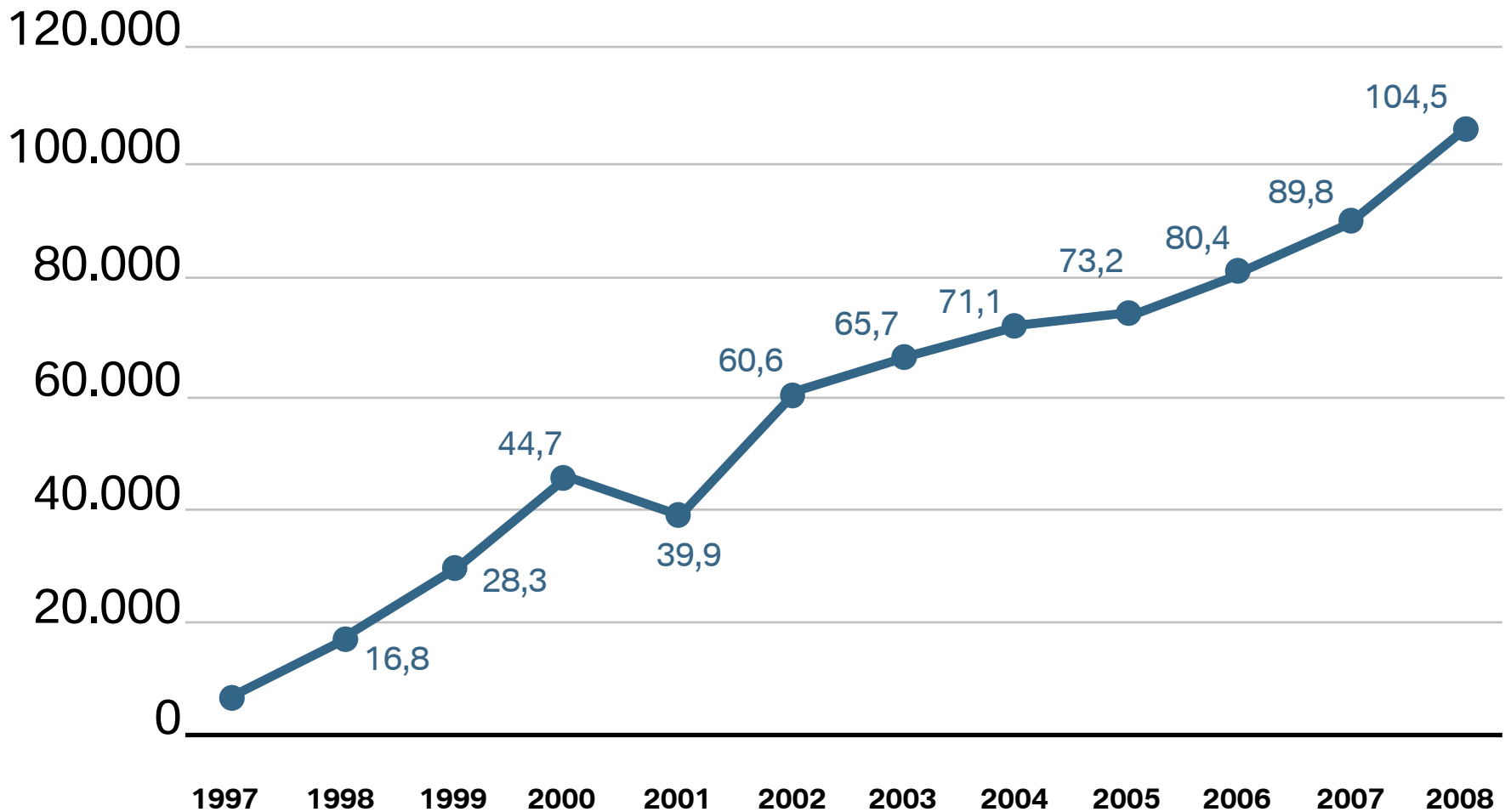
**Segment  
Finanzdienst-  
leistungen:  
1.057 Mio. EUR**

**363 Mio. EUR  
Kreditrisiken**

**694 Mio. EUR  
Restwerte**

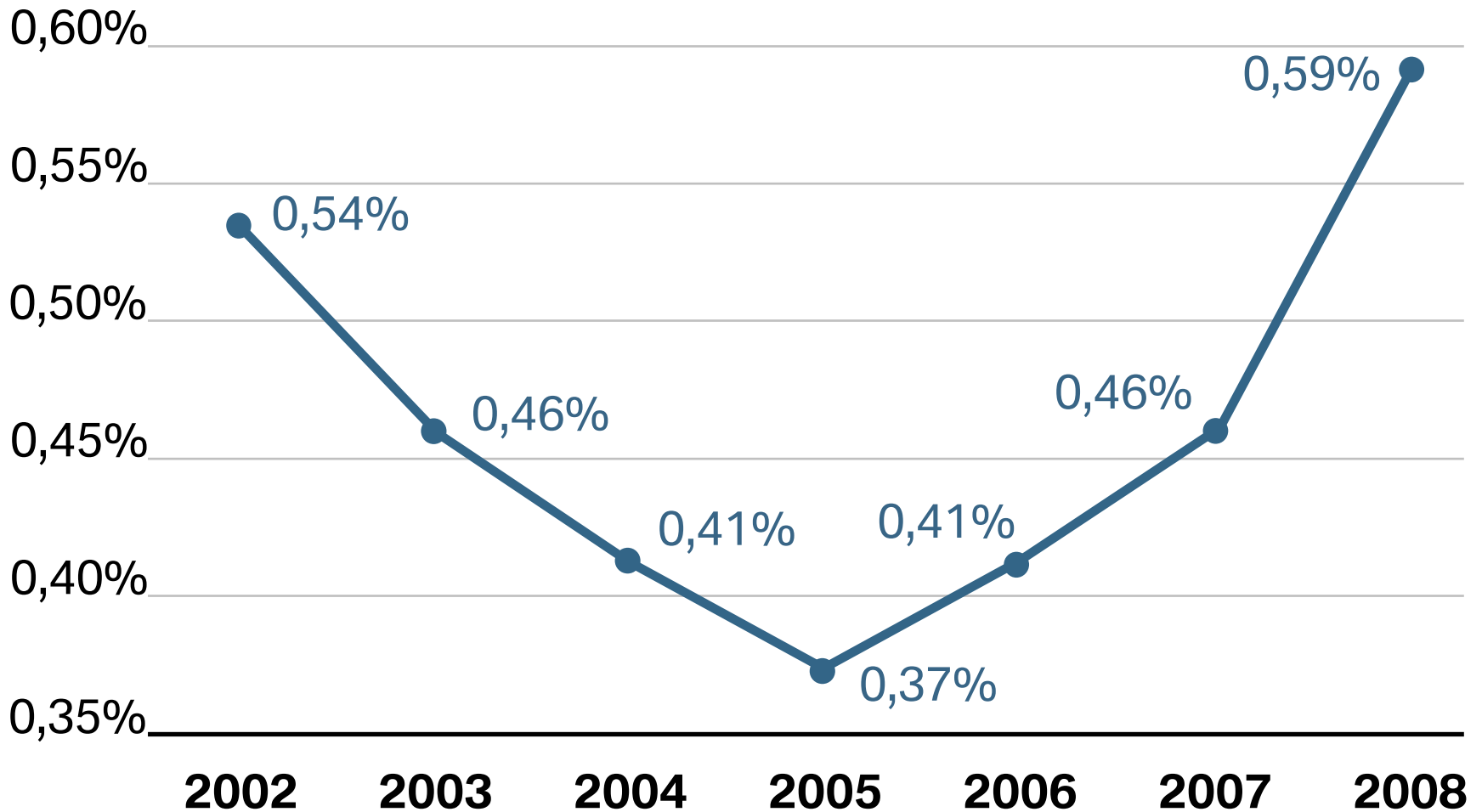
# BMW Group.

## Segment Finanzdienstleistungen – Entwicklung des CPO-Absatzes in den USA.



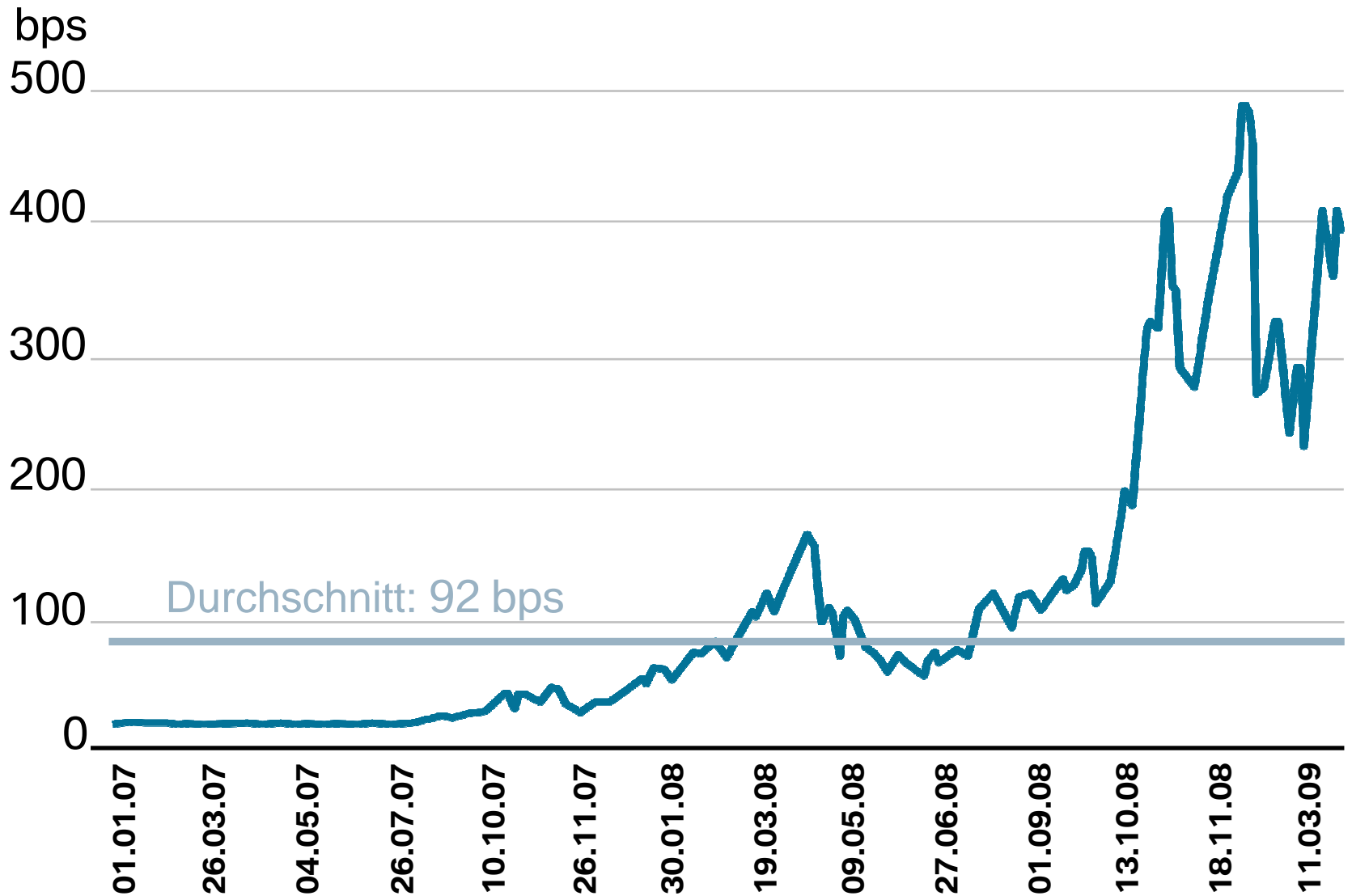
# BMW Group.

## Segment Finanzdienstleistungen – Entwicklung der Kreditausfallraten.



# BMW Group.

## Entwicklung des BMW 5-Jahres-CDS.





# **BMW Group.**

## **Ausblick und Maßnahmen 2009.**

- **Konsequentes Kosten-Management hat oberste Priorität.**
- **Optimierung des Kapitaleinsatzes.**
- **Reduzierung der Investitionen bei klarem Fokus auf Zukunftssicherung.**
- **Fortsetzung der stringenten Working Capital- und Free-Cashflow-Steuerung.**
- **Konsequente Fortführung der Strategie Number ONE.**